



## PLAN COVID-19 CROSSMEDIA MEXICO

A todos nuestros visitantes, colaboradores, socios y medios, queremos presentarles el siguiente plan de seguridad e higiene que implementaremos a partir de la próxima reapertura de nuestras exhibiciones.

Basados en recomendaciones de nuestras autoridades locales, estatales y federales, siguiendo lineamientos internacionales de seguridad e higiene y apoyándonos en la experiencia de nuestra empresa matriz Crossmedia Group, hemos diseñado este plan de trabajo y seguridad para proteger la integridad física y la salud de todos nuestros visitantes y colaboradores.

### SEDE

Nuestra nueva sede se encuentra en el Centro Comercial **Forum Buenavista**, agradecemos mucho a la empresa GICSA por las facilidades que nos han brindado para poder construir nuestra nueva casa. También queremos agradecer a la Fundación UNAM por habernos abierto la puerta del Palacio de la Autonomía en el Centro Histórico, donde más de 60,000 visitantes pudieron disfrutar la exposición ***DaVinci Experience y sus increíbles máquinas***.

#### Ubicación:

Forum Buenavista

Eje 1 Nte. 259, Buenavista, Cuauhtémoc, 06350 Ciudad de México, CDMX

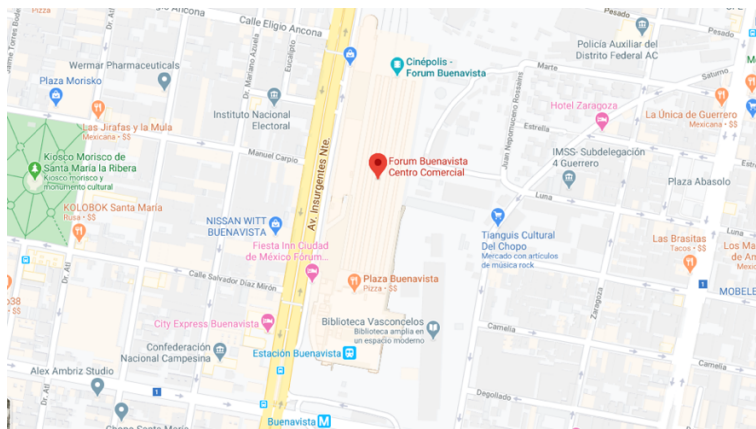
#### Accesibilidad

Estacion Tren Suburbano Buenavista (0 mts)

Estación Metrobus Buenavista Línea 1 (20 mts)

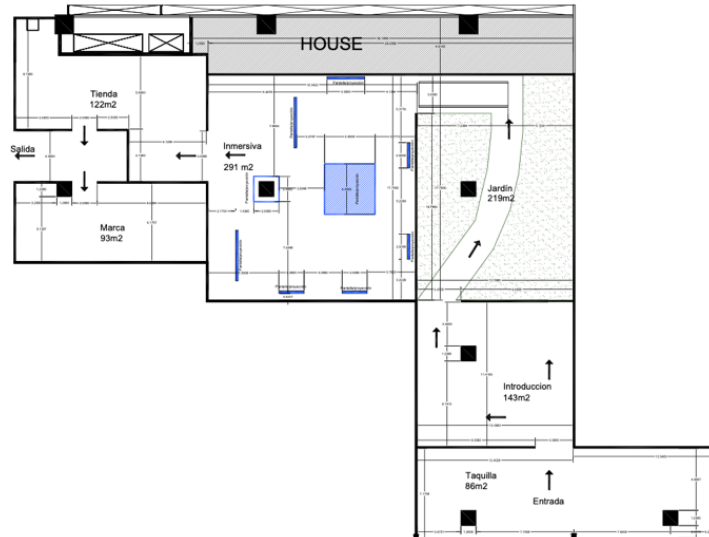
Estación Metro Buenavista Línea B (50 mts)

Estacionamiento Público Centro Comercial



**Espacio:**

1,500 mts<sup>2</sup>, 3 salas de exhibición, area de taquilla, tienda de souvenirs.



**Capacidad:**

**300 personas por hora**

COVID: Atendiendo a las indicaciones de las autoridades, nuestra capacidad estará limitada a 50 personas por hora y podrá aumentarse, dependiendo el Semaforo Covid-19.

**Horarios:**

Día	Apertura	Cierre	Ultima entrada
Lunes	10:00	19:00	18:15
Martes	10:00	19:00	18:15
Miércoles	10:00	19:00	18:15
Jueves	10:00	20:00	19:15
Viernes	10:00	20:00	19:15
Sábado	09:00	20:00	19:15
Domingo	09:00	19:00	18:15

**MEDIDAS COVID 19**

**Consideraciones Generales**

- Se restringen las visitas grupales, visitas guiadas, los programas públicos y los eventos especiales o privados de más de 50 personas, de acuerdo a los lineamientos marcados por nuestras autoridades, mientras persista la contingencia.
- Para grupos de menos de 50 personas, se podrán realizar visitas guiadas o grupales, siguiendo los protocolos de seguridad aquí marcados, siempre con cita previa para garantizar que se respeten los límites de ocupación.
- Exhortamos a limitar el intercambio de productos de papel o dinero. Proporcionaremos información a los visitantes a través de sitios web, y

- promoveremos la venta en línea de boletos, además de proporcionar guías e información a través de medios electrónicos.
- Administraremos el flujo de personas implementando pasarelas unidireccionales y marcando las áreas designadas para caminar.
  - Proporcionaremos barreras físicas en las admisiones y en los mostradores de las tiendas de regalos.
  - Proporcionaremos equipo (con costo adicional) para recorridos autoguiados o aplicaciones telefónicas basadas en recorridos autoguiados.
  - Sustituiremos experiencias de contacto por experiencias touchless (no contacto físico).
  - Limitaremos uso de pantallas táctiles a través de señalización o barreras físicas. Si permanecen en uso, se consideran los siguientes controles:
    - . Instalación de estaciones de desinfección de manos cerca de las pantallas.
    - . Aumento de la frecuencia de limpieza de todas las pantallas táctiles.
      - Restringiremos y limitaremos las áreas de guardaropa, según se considere seguro, recomendamos no acudir con maletas o mochilas, no necesarias.
      - Controlaremos el acceso a los puntos de entrada para colaboradores, visitantes y entregas en escalonamiento de horarios.
      - Tendremos un solo flujo de gente, con una entrada y una salida independiente.
      - Instalaremos estaciones de desinfección de manos en todas las entradas de las instalaciones para que todos las usen.
      - Deberán estar publicados los protocolos COVID-19 utilizando señalización para colaboradores, visitantes y proveedores en todas las instalaciones.
      - El espacio está diseñado para maximizar la circulación del aire exterior a las salas de exhibición.

### **Transporte Público**

Siguiendo las recomendaciones de las autoridades de la Ciudad de México, hemos elaborado la siguiente guía de carácter obligatorio para el personal que colabora en Crossmedia México y que recomendamos hacer uso a toda persona que nos visita y utilice transporte público, pues recordamos a nuestros visitantes que nuestra nueva sede, Forum Buenavista cuenta con un muy amplio estacionamiento para uso de todos los visitantes.

#### Antes del transporte

1. Define tus prioridades en tus trayectos: Determina cuáles son necesarias e indispensables
2. Cuando puedas, ajusta los horarios en los que te transportas: En la medida de lo posible, realiza tus viajes de forma escalonada, es decir, evita las horas de mayor demanda u horas pico.
3. Limpia y desinfecta tus manos al momento de realizar pagos, ya sea mano a mano o por medio de otras plataformas.
4. Mantente informado: Atiende las distintas recomendaciones que se comunican en los diferentes sistemas de transporte

### Recomendaciones para abordar el transporte público

1. Utiliza en todo momento cubrebocas y de ser posible careta completa para evitar el contacto de tus manos con boca, nariz y ojos.
2. Recuerda guardar sana distancia, al menos 1.5 mts con otra persona, tanto en la espera del transporte como dentro de el, exige que se respete esta medida en todo transporte público.
3. Si al momento de subirte a la unidad, notas que hay muchas personas a bordo, opta por esperar el siguiente transporte, unos minutos más pueden hacer la diferencia. Considera tiempo suficiente para llegar a tiempo a tu destino previniendo estos contratiempos.
4. Procura viajar sentado y evitar al máximo el contacto con pasamanos o barandales. Si los tienes que usar recuerda desinfectarte lo más pronto posible las manos, no tocarte el rostro y lavarte las manos tan pronto llegues a tu lugar de destino.
5. Durante tu trayecto procura no conversar más que lo necesario, no consumir alimentos ni saludar de mano en tus destinos.

### Al terminar tu trayecto

1. Vuelve a aplicarte gel antibacterial y lavarte las manos si es posible.
2. Al regresar a casa, lava tu cubrebocas (si es de usos múltiples) o deséchalo. Así mismo, retírate tu ropa y ponla a lavar de inmediato.
3. Repasa todos estos pasos cada día antes de tomar nuevamente el transporte, no des por hecho nada.

### **Higiene y Sanitización**

Hemos establecido normas muy estrictas de higiene y contratado un programa de sanitización permanente, pensado en cada una de las distintas áreas de la exhibición; a continuación describimos las principales acciones a seguir:

- Instalación de estaciones con gel antibacterial en cada acceso del recinto, así como en los principales puntos de encuentro.
- Estación de gel antibacterial especial en lugares de alto riesgo como taquillas, baños y tienda.
- Programa de limpieza permanente, asegurando que todas las áreas sean constantemente desinfectadas.
- Programa permanente de sanitización con empresa especializada.
- Flujo de visitantes en un solo sentido, evitando contactos innecesarios.
- Señalización en toda la exhibición recordando a visitantes sobre medidas COVID-19.
- Uso obligatorio de cubrebocas, tanto para colaboradores, visitantes y proveedores.
- Uso obligatorio de careta para colaboradores
- Bitacora de temperatura para colaboradores, se tomarán dos veces por día, al ingresar y al salir del recinto.
- Horario de entrada escalonado para evitar contacto innecesario.



- Plan de transporte público para colaboradores y se sugiere seguir por parte de visitantes.
- Promover la venta de boletos en línea.
- Instalación de taquillas satélite en la plaza comercial para evitar filas innecesarias.
- Exhibición “touchless”: Hemos modificado y diseñado la exhibición para evitar en la medida de lo posible el contacto físico entre personas y entre personas y objetos.
- Capacitación interna.

### **Venta de boletos**

La venta de boletos ya esta disponible en línea en nuestro sitio [www.monetexperience.mx](http://www.monetexperience.mx) Hemos limitado la venta de entradas a 50 personas por hora, atendiendo a las recomendaciones hechas por nuestras distintas autoridades y podremos ir aumentando nuestra capacidad, conforme nuestras mismas autoridades nos lo permitan y nosotros lo consideremos apropiado, hasta llegar a un máximo de capacidad de **300 personas por hora**. Recomendamos ampliamente adquirir sus boletos de forma digital y evitar así contacto con dinero innecesario. De cualquier forma, nuestras taquillas físicas estarán permanentemente en operación (consultar ubicaciones y horarios en [www.monetexperience.mx](http://www.monetexperience.mx)) y mantendremos estaciones con gel antibacterial y sanitización constante en dichos puntos.

### **Experiencia touchless**

Como parte de las medidas que hemos tomado, esta modificar la experiencia para mantener contacto físico entre personas y entre personas y objetos al mínimo posible. Por lo anterior, nuestra experiencia de *realidad virtual* ha sido sustituida con otras experiencias y además, cada persona que adquiera un boleto, tendrá acceso a descargar la aplicación de la exposición en donde podrá encontrar información general de la misma, así como vivir Monet Experience desde su formato de *realidad virtual*.

En todos los puntos, donde el contacto físico entre personas o entre personas y objetos sea inevitable, tales como taquillas o tienda de souvenirs, instalaremos estaciones de gel antibacterial y sanitización constante para prevenir contagios.

### **Capacitación**

Crossmedia México reitera su compromiso con la integridad de todos nuestros colaboradores. Desde el día 16 de marzo de 2020, de forma voluntaria y a partir del 1 de abril, por indicaciones de nuestras autoridades, nuestras exhibiciones fueron suspendidas de forma temporal, con el objetivo de cuidar la salud de todos nuestros visitantes y colaboradores. En un esfuerzo por salvaguardar nuestra economía local, el 100% de nuestra plantilla ha logrado mantener su trabajo y remuneración total o parcial.

Este tiempo ha sido aprovechado para realizar capacitaciones y poder así mejorar la experiencia de nuestros visitantes, así como en otros temas, **puntualmente abordando la**



**seguridad e higiene para el futuro de nuestra industria.** Agradecemos la disposición de todos nuestro equipo de trabajo, que con mucho entusiasmo ha afrontado estos tiempos.

### **Sana Distancia**

La capacidad en aforo de nuestra nueva sede esta calcula para 300 personas por hora, en una “situación normal”. Antendiendo a las indicaciones de nuestras autoridades locales, estatales y federales, daremos inicio a nuestras operaciones con menos del 30% de capacidad y hemos reducido el numero de boletos por hora a 50. Esta capacidad podrá ir aumentando conforme nuestras mismas autoridades nos lo permitan y nosotros lo consideremos apropiado. No obstante, mientras de una u otra forma, se mantenga un estado de contingencia, limitaremos el acceso a cada sala de exhibición al número de personas indicado, respetando al menos 1.5 mts<sup>2</sup> por cada persona que ingrese.

Así mismo, para ayudar a nuestros visitantes a mantener una “sana distancia” hemos colocado señalización en distintos puntos de la exhibición para recordar esto, así como marcado en pisos señales de distanciamiento como referencia. Nuestro personal en sitio esta completamente capacitado para orientar a nuestros visitantes y les suplicamos a toda persona que nos visite atender a las indicaciones que les brindemos.

Nos reservamos el derecho de admisión a personas que podamos considerar puedan poner en riesgo la salud de otros visitantes; en cuyo caso procederemos a la devolución de su entrada, menos los gastos o comisiones que esto genere. En caso de que algún visitante no respete las normas de “sana distancia” ya dentro de la exhibición, nuestro personal podrá solicitarle que se reiré y en caso de ser necesario se solicitará el apoyo de las autoridades competentes. En este caso, no se podrá realizar devolución alguna.

### **Datos de contacto**

[rpcrossmedia@gmail.com](mailto:rpcrossmedia@gmail.com)

[www.crossmediamx.com](http://www.crossmediamx.com)